

T.C  
VEZİRKÖPRÜ KAYMAKAMLIĞI  
ŞEHİT MÜFTÜ İMAM HATİP ORTAOKULU



2024-2028 STRATEJİK PLANI

## İSTİKLALMARŞI

Korkma, sönmez bu şafaklarda yüzen al sancak;  
Sönmeden yurdumun üstünde tüten en son ocak.  
O benim milletimin yıldızıdır, parlayacak;  
O benimdir, o benim milletimindir ancak.

Çatma, kurban olayım, çehreni ey nazlı hilal!  
Kahraman ırkıma bir gül! Ne bu şiddet, bu celal?  
Sana olmaz dökülen kanlarımız sonra helal...  
Hakkıdır Hakk'a tapan milletimin istiklal!

Ben ezelden beridir hür yaşadım, hür yaşarım.  
Hangi çılgın bana zincir vuracakmış? Şaşarım!  
Kükremiş sel gibiyim, bendimi çiğner, aşarım.  
Yırtarım dağları, enginlere sığmam taşarım.

Garbın afakını sarmışsa çelik zırhlı duvar,  
Benim iman dolu göğsüm gibi serhaddim var.  
Ulusun, korkma! Nasıl böyle bir imanı boğar,  
"Medeniyet!" dediğin tek dişi kalmış canavar?

Arkadaş! Yurduma alçakları uğratma sakın.  
Siper et gövdeni, dursun bu hayasızca akın.  
Doğacaktır sana va'ettiği günler Hakk'ın...  
Kim bilir, belki yarın, belki yarından da yakın.

Bastığın yerleri "toprak!" diyerek geçme, tanı:  
Düşün altındaki binlerce kefensiz yatanı.  
Sen şehit oğlusun, incitme, yazıktır atanı:  
Verme, dünyaları alsan da, bu cennet vatanı.

Kim bu cennet vatanın uğruna olmaz ki feda?  
Şüheda fışkıracak toprağı sıksan, şühedal!  
Canı, cananı bütün varımı alsın da Huda,  
Etmesin tek vatanımdan beni dünyada cüda.

Ruhumun senden, İlahi, şudur ancak emeli:  
Değmesin mabedimin göğsüne namahrem eli.  
Bu ezanlar ezanlar-ki şahadetleri dinin temeli  
Ebedi yurdumun üstünde benim inlemeli.

O zaman vecd ile bin secde eder-varsa-taşım,  
Her cerihamdan, İlahi, boşanıp kanlı yaşım,  
Fışkırır ruh-ı mücerred gibi yerden na'sım;  
O zaman yükselerek arşa değer belki başım.

Dalgalan sen de şafaklar gibi ey şanlı hilal!  
Olsun artık dökülen kanlarımın hepsi helal!  
Ebediyen sana yok, ırkıma yok izmihlal:  
Hakkıdır, hür yaşamış bayrağımın hürriyet;  
Hakkıdır, Hakk'a tapan, milletimin istiklal!

Mehmet AKİF ERSOY

*Öğretmenler;  
Yeni Nesil Sizin  
Eseriniz Olacaktır.*

*Ş. Öztürk*



## GENÇLİĞE HİTABE

Ey Türk gençliği! Birinci vazifen, Türk İstiklalini, Türk cumhuriyetini, İlelebet, muhafaza ve müdafaa etmektir.

Mevcudiyetinin ve istikbalinin yegane temeli budur. Bu temel, senin, en kıymetli hazinendir. İstikbalde dahi, seni, bu hazineden, mahrum etmek isteyecek, dahili ve harici, bedhahların olacaktır. Bir gün, istiklal ve cumhuriyeti müdafaa mecburiyetine düşersen, vazifeye atılmak için, içinde bulunacağın vaziyetin imkan ve şartlarını düşünmeyeceksin! Bu imkan ve şart, çok namüslim bir mahiyette tezahür edebilir. İstiklal ve cumhuriyetine kastedecek düşmanlar, bütün dünyada emsal görülmemiş bir galibiyetin müessesili olabilirler. Cebren ve hile ile aziz vatanın, bütün kaleleri zapt edilmiş, bütün tersanelerine girilmiş, bütün ordular dağıtılmış ve memleketin her köşesi bilfiil işgal edilmiş olabilir. Bütün bu şartlardan daha elim ve daha vahim olmak üzere, memleketin dahilinde, iktidara sahip olanlar gaffet ve dalalet ve hatta hıyanet içinde bulunabilirler. Hatta bu iktidar sahipleri şahsi menfaatlerini, müstevlerin siyasi emelleriyle tevhit edebilirler. Millet, fakr u zaruret içinde harap ve bitap düşmüş olabilir.

Ey Türk istikbalinin evladı! İşte, bu ahval ve şartlar içinde dahi, vazifen; Türk istiklal ve cumhuriyetini kurtarmaktır! Muhtaç olduğun kudret, damarlarındaki asil kanda, mevcuttur!

*Ş. Öztürk*

## Sunuş



Toplumların yaşam biçimlerini büyük oranda bilimsel icatların belirlenmesine karşın, tarihlerini belirleyen unsurların genellikle siyasal olması şaşırtıcıdır. Avcılık ve toplayıcılıkla başladığı düşünülen toplumsal yapı yerleşik hayata geçildiğinde tarım toplumuna dönüşmüş, 19. yüzyılın başlarında bilimsel icatların getirdiği artan makineleşme ile birlikte sanayi toplumu toplumsal yapının yeni biçimi olmuştur. Günümüzde birçok toplum daha henüz sanayi toplumu aşamasına bile varamamışken bilgiyi etkili ve verimli biçimde kullanabilme becerisine sahip toplumların toplumsal yapının ulaştığı yeni bir aşamadan, bilgi toplumundan bahsetmeleri toplumsal yapıdaki değişimlerin ne denli hızlı gerçekleştiğini göstermesi bakımından önemlidir. Bu hızlı değişimlere ayak uydurmak ve hatta yön vermek, hızlı ve özgün bir biçimde bilgi üretmek ve onun kontrolünü etkili bir şekilde sağlayabilmekle mümkündür.

Kurum olarak bizim en temel görevlerimizden birisi de bize gelen genç zihinlerin mevcut bilgiyi elde edebilmeleri, kontrolünü sağlayabilmeleri ve belirli hedefler doğrultusunda geliştirerek yeni bilgiler üretebilmeleri için onlara hem yol göstermek hem de uygun ortamlar sunmaktır. Sürekli gelişen ve değişen dünyada bu misyona uygun bir eğitim öğretim anlayışının sürdürülebilmesi kaçınılmaz olarak bu amaca yönelik stratejilerin geliştirilip planlanması ve en etkin biçimde uygulanmasıyla mümkündür.

Şartlar ne olursa olsun, katılımcı bir anlayışla kendi gerçeklikleri üzerine inşa edilmiş iyi bir hedefler stratejisinin her zaman sonuç vereceğine ilişkin inançla planlama ekibimizin özgün çalışmalarının ürünü olan bu plan okulumuzun 2024-2028 yıllarına ait vizyonunu yansıtmaktadır. Bu plan, 5018 sayılı Kamu Mali Yönetimi ve Kontrol Kanunu hükümleri doğrultusunda kamu kurumlarında stratejik planlamanın yapılması gerekliliği esasına dayanılarak hazırlanmıştır. Okulumuza ait bu planlamanın yapılmasında emeği geçen bütün arkadaşlarıma teşekkür ediyorum, bu planlamaya uygun hareket edildiği sürece bütün stratejik hedeflerin gerçekleştirileceğine içtenlikle inanıyorum, planın uygulanmasında tüm personeli başarılar diliyorum.

Mustafa ÖZDEMİR  
Okul Müdürü

## İçindekiler

SUNUŞ.....	3
İÇİNDEKİLER.....	5
<b>BÖLÜM I: GİRİŞ VE PLAN HAZIRLIK SÜRECİ.....</b>	<b>6</b>
<b>BÖLÜM II: DURUM ANALİZİ.....</b>	<b>8</b>
OKULUN KISA TANITIMI .....	9
OKULUN MEVCUT DURUMU: TEMEL İSTATİSTİKLER .....	10
PAYDAŞ ANALİZİ.....	16
GZFT (GÜÇLÜ, ZAYIF, FIRSAT, TEHDİT) ANALİZİ .....	20
GELİŞİM VE SORUN ALANLARI.....	25
<b>BÖLÜM III: MİSYON, VİZYON VE TEMEL DEĞERLER.....</b>	<b>28</b>
MİSYONUMUZ .....	29
VİZYONUMUZ .....	29
TEMEL DEĞERLERİMİZ .....	29
<b>BÖLÜM IV: AMAÇ, HEDEF VE EYLEMLER .....</b>	<b>ERROR! BOOKMARK NOT DEFINED.</b>
TEMA I: EĞİTİM VE ÖĞRETİME ERİŞİM.....	32
TEMA II: EĞİTİM VE ÖĞRETİMDE KALİTENİN ARTIRILMASI.....	35
TEMA III: KURUMSAL KAPASİTE .....	41
<b>V. BÖLÜM: MALİYETLENDİRME .....</b>	<b>ERROR! BOOKMARK NOT DEFINED.</b>
<b>EKLER:.....</b>	<b>ERROR! BOOKMARK NOT DEFINED.</b>

ŞEHİT MÜFTÜ İMAM HATİP ORTAOKULU

2024-2028 STRATEJİK PLAN

BÖLÜM I: GİRİŞ ve PLAN HAZIRLIK SÜRECİ

2019-2023 dönemi stratejik plan hazırlanması süreci Üst Kurul ve Stratejik Plan Ekibinin oluşturulması ile başlamıştır. Ekip tarafından oluşturulan çalışma takvimi kapsamında ilk aşamada durum analizi çalışmaları yapılmış ve durum analizi aşamasında paydaşlarımızın plan sürecine aktif katılımını sağlamak üzere paydaş anketi, toplantı ve görüşmeler yapılmıştır.

Durum analizinin ardından geleceğe yönelim bölümüne geçilerek okulumuzun amaç, hedef, gösterge ve eylemleri belirlenmiştir. Çalışmaları yürüten ekip ve kurul bilgileri altta verilmiştir.

### STRATEJİK PLAN ÜST KURULU

Üst Kurul Bilgileri		Ekip Bilgileri	
Adı Soyadı	Unvanı	Adı Soyadı	Unvanı
Mustafa ÖZDEMİR	Okul Müdürü	Şerafettin PARILDAY	Başkan
Şerafettin PARILDAY	Müdür Yardımcısı	Burak KIRTAY	Koordinatör
Özgür TAŞDEMİR	Türkçe Öğretmeni	Esra ARSLAN	Üye
Mehmet KIVRAK	Okul Aile Birliği Başkanı	Sevgi DAĞDELEN	Üye
Sefer KAYA	Okul Aile Birliği Üyesi	Mustafa YAKAR	Üye



ŞEHİT MÜFTÜ İMAM HATİP ORTAOKULU

2024-2028 STRATEJİK PLAN

BÖLÜM II: DURUM ANALİZİ



## **DURUM ANALİZİ:**

Okulumuza ait 2019-2023 Stratejik Planımızın 5 yıllık uygulama süresi tamamlanmıştır. 17/06/2022 tarihli ve E-34769888 sayılı Cumhurbaşkanlığı resmi yazısı ilgi tutularak tarafımıza tebliğ edilen Milli Eğitim Bakanlığı 2022/21 nolu genelgesi gereği 2024-2028 Stratejik plan hazırlıklarımız başlatılmıştır. Bu kapsamda okulumuzun kısa tanıtımı, okul künyesi ve temel istatistikleri, paydaş analizi ve görüşleri ile okulumuzun Güçlü Zayıf Fırsat ve Tehditlerinin (GZFT) ele alındığı analize yer verilmiştir.

### **Okulun Kısa Tanıtımı**

Şehit Müftü İmam Hatip Ortaokulu Vezirköprü Cumhuriyet Ortaokulunun güçlendirme ve tadilat çalışması eski binasında 2015-2016 eğitim öğretim yılı başında ilk defa yeni açılmıştır. İlçede Vezirköprü İmam Hatip Ortaokulu adıyla bir diğer İmam Hatip Ortaokulunun bulunmasına karşın, bu okulun ilçe merkezine uzak olması sebebiyle, ilçe merkezinde ikamet eden öğrencilerden gelen talepler merkezde yeni bir İmam Hatip Ortaokulunun açılmasını kaçınılmaz kılmış, bu sebeple Şehit Müftü İmam Hatip Ortaokulu açılmıştır.

2023-2024 eğitim öğretim yılı itibariyle okulumuzda 1 Müdür, 1 Müdür Yardımcısı, Türkçe, Matematik, Fen Bilimleri, Sosyal Bilgiler, İngilizce, Arapça, Din Kültürü ve Ahlak Bilgisi ve Rehberlik, branşlarında toplam 18 kadrolu öğretmen bulunmakta ve normal eğitim verilmektedir. Okulumuzda 5. Sınıflardan 4 şubede 80; 6. Sınıflarda 2 şubede 40, 7. Sınıflarda 2 şubede 37 ve 8. sınıflardaki 3 şubede 32 olmak üzere toplam 189 öğrenci öğrenim görmektedir.

Okulun adı ilçenin merkezdeki Mehmet Paşa Mahallesinde bulunan “Şehit Müftü Türbesi”nden gelmektedir. Halk arasında ”Şehit Müftü Mustafa Efendi” adıyla da bilinen türbenin mezar taşında Osmanlıca “Merhum ve Mağfurun leh Nakşibendi Şeyhlerinden Vezirköprü Müftüsü Hacı Hafız Mustafa Efendi” yazmakta vefat ettiği yıl olarak da 1214 rakamı bulunmaktadır.

Şehit Müftü öğrenimini İstanbul Eyüp’te Abdullah Kaşgari Hazretlerinde ikmal etmiş, daha sonra Vezirköprü’ye gelerek büyük bir han ve Kütüphane kurmuştur. Kurmuş olduğu han Abdülğani Mahallesindeki türbesinin karşısındaki dükkânların bulunduğu yer olarak bilinmektedir. “Müftü Hanı” denmektedir. Kütüphane ise yine türbesinin yanındaki iki katlı binadır. Yazmış olduğu kitapları Vali Kazım Paşa zamanında Samsun Gazi Kütüphanesine nakledilmiştir. Vezirköprü’de müftü olarak görev yaptığı yıllar kesin olarak tespit edilmemekle birlikte hayat hikâyesinden kesitler halk arasında konuşula gelmiştir. Evliyadan bir zat olduğu, kendisinden İslam’a uymayan bir fetva istendiği, Vezirköprü’de yaşayan gayri Müslimlerin bütün ısrarlarına rağmen yanlış fetva alamadıkları için şehit edildiği anlatılmaktadır. Rivayetlere göre 20 Aralık 1799 gecesi Orta Cami’de geceleyin teheccüd namazını kılmakta olan Kıldırzade Mustafa Efendi’yi katiller kementle boğmuşlar ve vücudunu parçalara ayırmışlardır (Hicri 11 Şaban 1214).

Şehit edilişinden sonra bir yakınının rüyasında Şehit Müftüyü gördüğü ve şehit edildiği evindeki yatağının yanında kesik parmağının bulunduğunu haber verdiği, kesik parmağının sonradan bulunarak mezarına konulduğu halk arasındaki bir başka yaygın anlatımdır.



Okulumuzdan Binasının Dış Görünümü

### **Okulun Mevcut Durumu: Temel İstatistikler**

#### **Okul Künyesi**

Okulumuzun temel girdilerine ilişkin bilgiler altta yer alan okul künyesine ilişkin tabloda yer almaktadır.

## Temel Bilgiler Tablosu- Okul Künyesi

<b>İli: Samsun</b>		<b>İlçesi: Vezirköprü</b>			
<b>Adres:</b>	Atatürk Mahallesi Abdullah Derici Caddesi No 17/1	<b>Coğrafi Konum (link) :</b>	<a href="https://goo.gl/maps/9a81Gmjf3pS2">https://goo.gl/maps/9a81Gmjf3pS2</a>		
<b>Telefon Numarası:</b>	03626464045	<b>Faks Numarası:</b>	03626464045		
<b>e- Posta Adresi:</b>	760663@.meb.k12.tr	<b>Web sayfası adresi:</b>	<a href="http://sehitmuftuiho.meb.k12.tr">http://sehitmuftuiho.meb.k12.tr</a>		
<b>Kurum Kodu:</b>	<b>760663</b>	<b>Öğretim Şekli:</b>	Tam Gün		
<b>Okulun Hizmete Giriş Tarihi : Eylül 2015</b>		<b>Toplam Çalışan Sayısı</b>	23		
<b>Öğrenci Sayısı:</b>	Kız	<b>Öğretmen Sayısı</b>	Kadın	13	
	Erkek		189	Erkek	7
	<b>Toplam</b>			<b>Toplam</b>	20
<b>Derslik Başına Düşen Öğrenci Sayısı</b>		:17	<b>Şube Başına Düşen Öğrenci Sayısı</b>		:17
<b>Öğretmen Başına Düşen Öğrenci Sayısı</b>		:11	<b>Şube Başına 30'dan Fazla Öğrencisi Olan Şube Sayısı</b>		:0

## Çalışan Bilgileri

Okulumuzun çalışanlarına ilişkin bilgiler altta yer alan tabloda belirtilmiştir.

**Çalışan Bilgileri Tablosu**

<b>Unvan</b>	<b>Erkek</b>	<b>Kadın</b>	<b>Toplam</b>
<b>Okul Müdürü ve Müdür Yardımcısı</b>	<b>2</b>		<b>2</b>
<b>Sınıf Öğretmeni</b>			
<b>Branş Öğretmeni</b>	<b>5</b>	<b>12</b>	<b>17</b>
<b>Rehber Öğretmen</b>		<b>1</b>	<b>1</b>
<b>İdari Personel</b>			
<b>Yardımcı Personel</b>	<b>1</b>	<b>2</b>	<b>3</b>
<b>Güvenlik Personeli</b>			
<b>Toplam Çalışan Sayıları</b>	<b>8</b>	<b>15</b>	<b>23</b>

## Okulumuz Bina ve Alanları

Okulumuzun binası ile açık ve kapalı alanlarına ilişkin temel bilgiler altta yer almaktadır.

### Okul Yerleşkesine İlişkin Bilgiler

Okul Bölümleri		Özel Alanlar	Var	Yok
Okul Kat Sayısı	2	Çok Amaçlı Salon		Yok
Derslik Sayısı	12	Çok Amaçlı Saha		Yok
Derslik Alanları (m2)	587	Kütüphane	Var	
Kullanılan Derslik Sayısı	12	Fen Laboratuvarı		Yok
Şube Sayısı	11	Bilgisayar Laboratuvarı		Yok
İdari Odaların Alanı (m2)	49	İş Atölyesi		Yok
Öğretmenler Odası (m2)	48	Beceri Atölyesi		Yok
Okul Oturum Alanı (m2)	7472	Pansiyon		Yok
Okul Bahçesi (Açık Alan)(m2)	6872			
Okul Kapalı Alan (m2)	600			
Sanatsal, bilimsel ve sportif amaçlı toplam alan (m <sup>2</sup> )	300			
Kantin (m2)	10			
Tuvalet Sayısı	4			
Diğer (.....)				

## Sınıf ve Öğrenci Bilgileri

Okulumuzda yer alan sınıfların öğrenci sayıları alttaki tabloda verilmiştir.

SINIFI	Kız	Erkek	Toplam	SINIFI	Kız	Erkek	Toplam
5/A		11	11	7/A		13	13
5/B		22	22	7/B		25	25
5/C		24	24	8/A		10	10
5/D		23	23	8/B		12	12
6/A		7	7	8/C		10	10
6/B		33	33				

Sınıf sayısına göre istenildiği kadar satır eklenebilir.

## Donanım ve Teknolojik Kaynaklarımız

Teknolojik kaynaklar başta olmak üzere okulumuzda bulunan çalışan durumdaki donanım malzemesine ilişkin bilgiye alttaki tabloda yer verilmiştir.

### Teknolojik Kaynaklar Tablosu

<b>Akıllı Tahta Sayısı</b>	<b>12</b>	<b>TV Sayısı</b>	<b>1</b>
<b>Masaüstü Bilgisayar Sayısı</b>	4	Yazıcı Sayısı	3
<b>Taşınabilir Bilgisayar Sayısı</b>	2	Fotokopi Makinası Sayısı	1
<b>Projeksiyon Sayısı</b>	3	İnternet Bağlantı Hızı	50 Mbps

### Gelir ve Gider Bilgisi

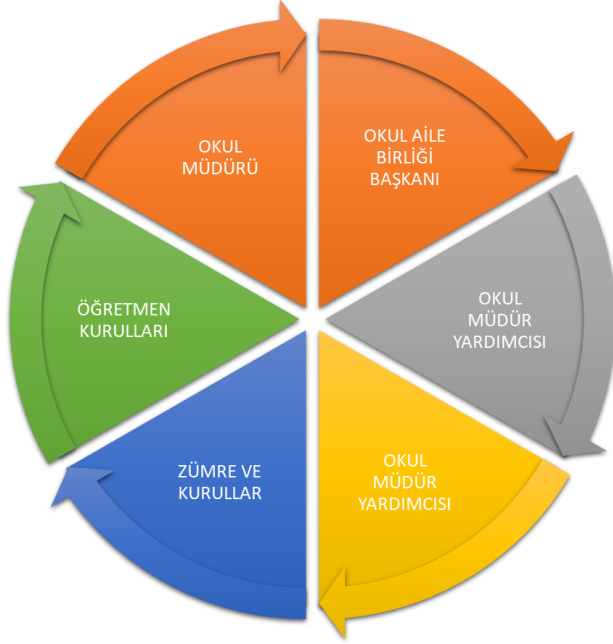
Okulumuzun genel bütçe ödenekleri, okul aile birliği gelirleri ve diğer katkılarda dâhil olmak üzere gelir ve giderlerine ilişkin son iki yıl gerçekleşme bilgileri alttaki tabloda verilmiştir.

<b>Yıllar</b>	<b>Gelir Miktarı</b>	<b>Gider Miktarı</b>
<b>2022</b>	20000	20000
<b>2023</b>	30000	30000



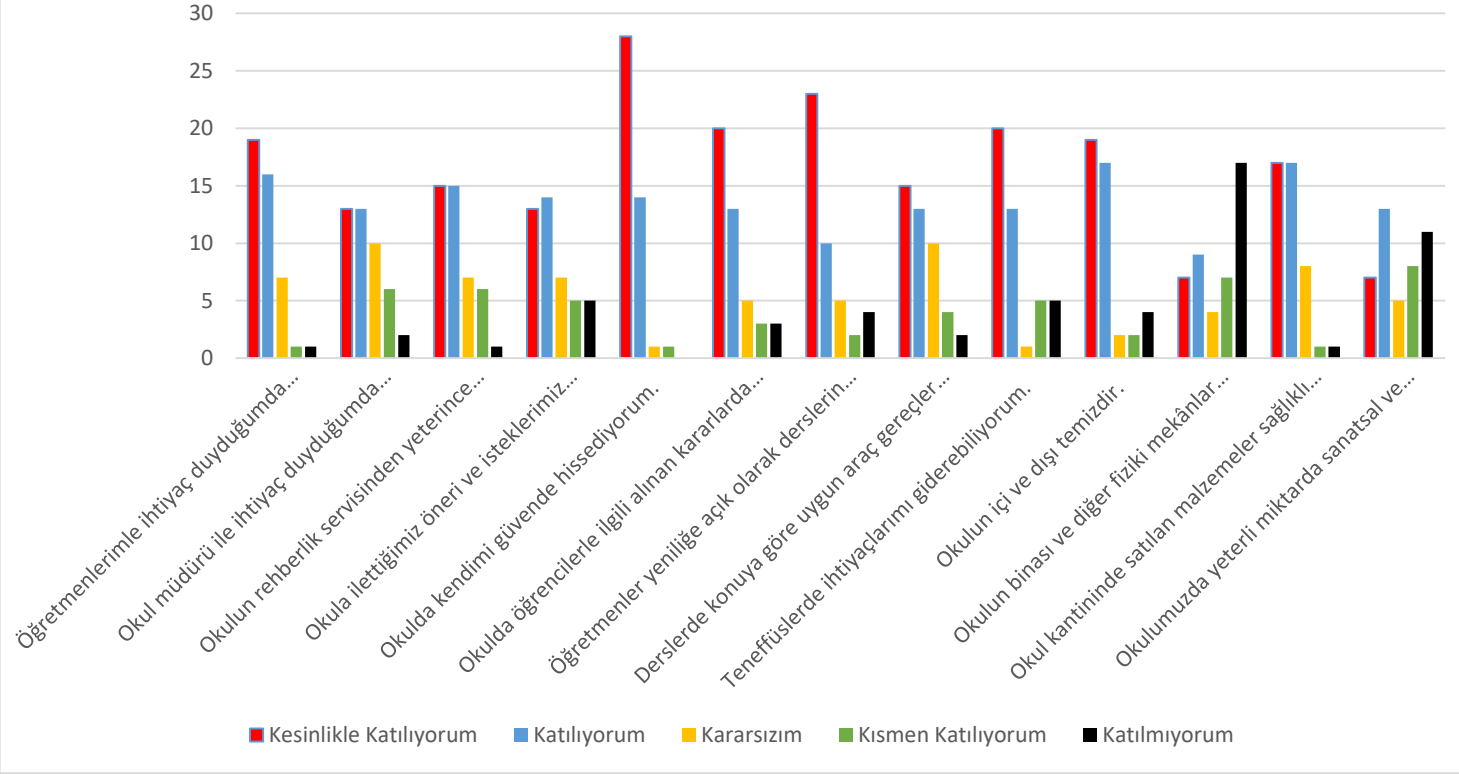
## PAYDAŞ ANALİZİ

Kurumumuzun temel paydaşları öğrenci, veli ve öğretmen olmakla birlikte eğitimin dışsal etkisi nedeniyle okul çevresinde etkileşim içinde olunan geniş bir paydaş kitlesi bulunmaktadır. Paydaşlarımızın görüşleri anket, toplantı, dilek ve istek kutuları, elektronik ortamda iletilen önerilerde dâhil olmak üzere çeşitli yöntemlerle sürekli olarak alınmaktadır.

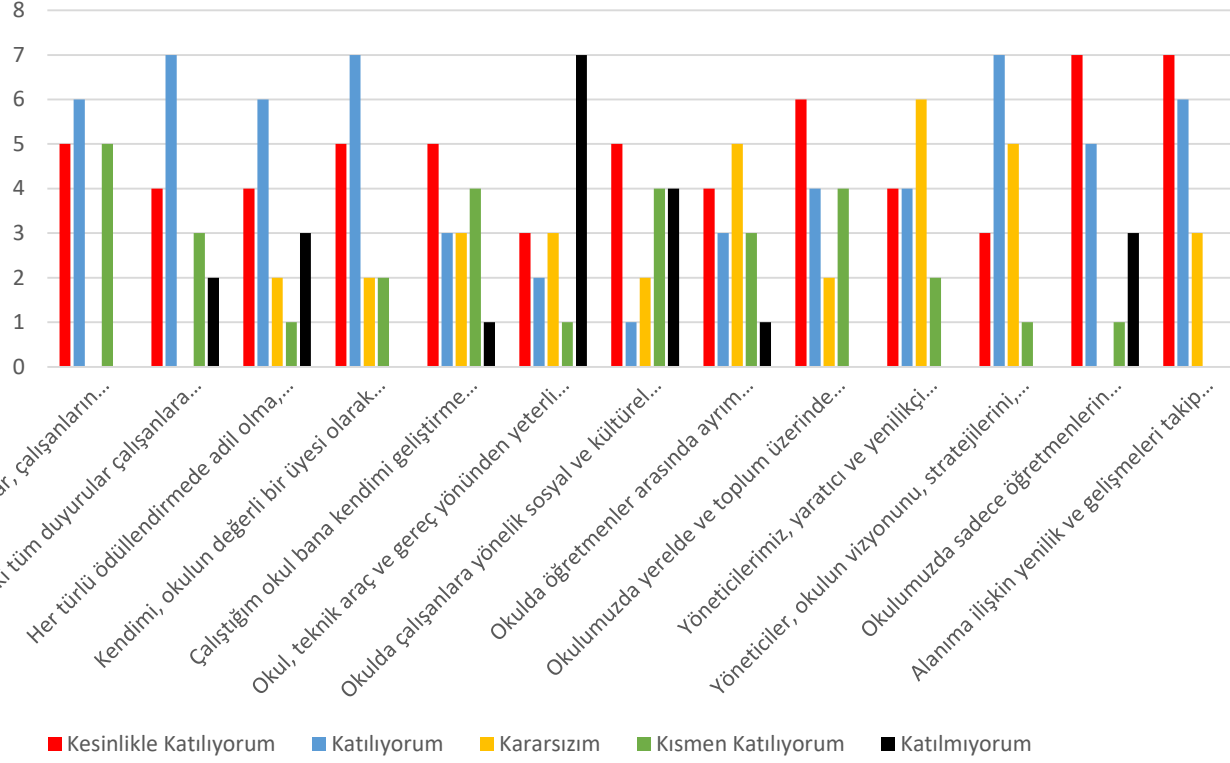


Paydaş anketlerine ilişkin ortaya çıkan temel sonuçlara altta yer verilmiştir:

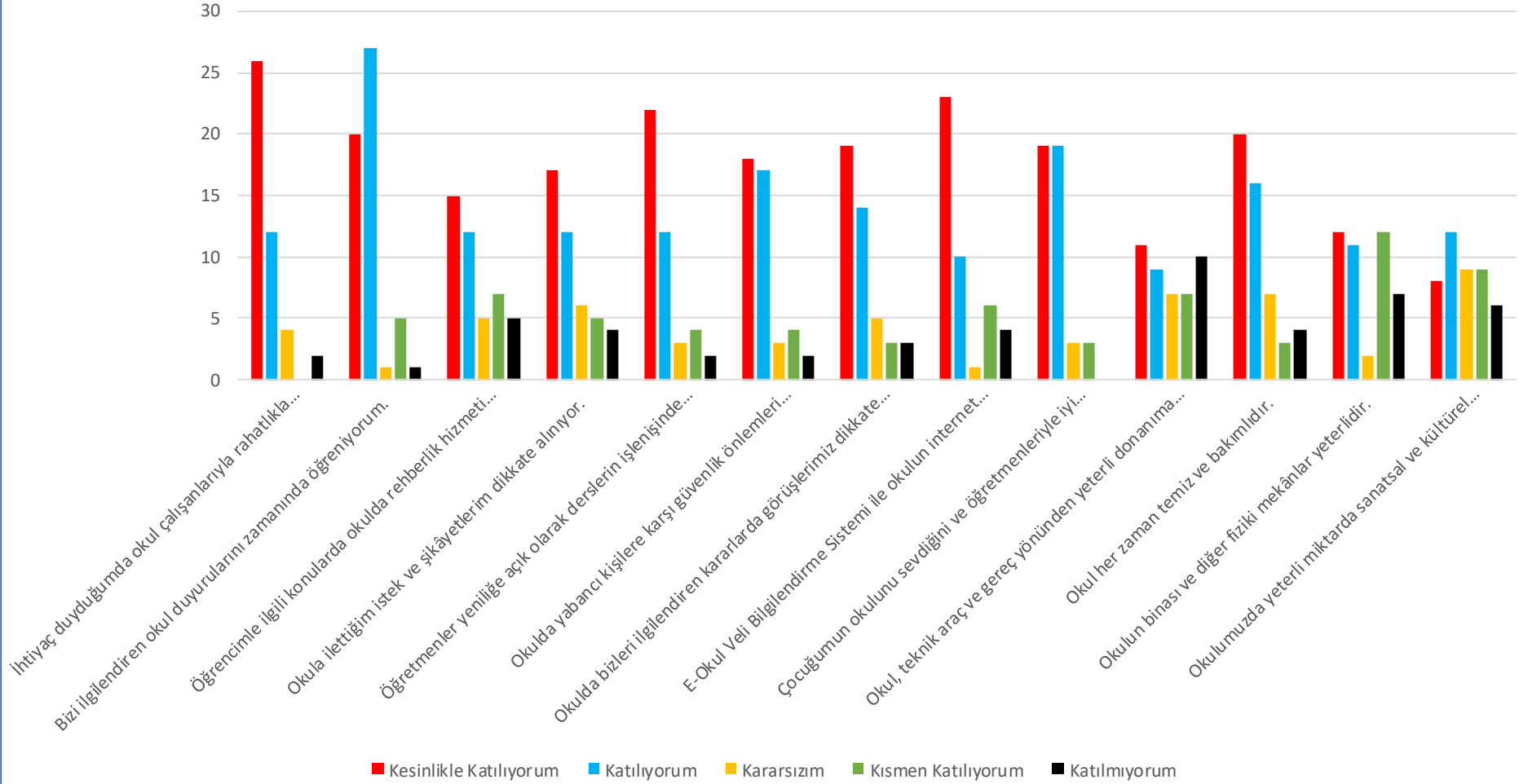
## ÖĞRENCİ GÖRÜŞ VE DEĞERLENDİRMELERİ



## “ÖĞRETMEN GÖRÜŞ VE DEĞERLENDİRMELERİ”



## VELİ GÖRÜŞ VE DEĞERLENDİRMELERİ



## GZFT (Güçlü, Zayıf, Fırsat, Tehdit) Analizi

Okulumuzun temel istatistiklerinde verilen okul künyesi, çalışan bilgileri, bina bilgileri, teknolojik kaynak bilgileri ve gelir gider bilgileri ile paydaş anketleri sonucunda ortaya çıkan sorun ve gelişime açık alanlar iç ve dış faktör olarak değerlendirilerek GZFT tablosunda belirtilmiştir. Dolayısıyla olguyu belirten istatistikler ile algıyı ölçen anketlerden çıkan sonuçlar tek bir analizde birleştirilmiştir.

Kurumun güçlü ve zayıf yönleri donanım, malzeme, çalışan, iş yapma becerisi, kurumsal iletişim gibi çok çeşitli alanlarda kendisinden kaynaklı olan güçlülükleri ve zayıflıkları ifade etmektedir ve ayırında temel olarak okul müdürü/müdürlüğü kapsamında bakılarak iç faktör ve dış faktör ayrımı yapılmıştır.

### İçsel Faktörler

Güçlü Yönler	
Öğrenciler	<ul style="list-style-type: none"><li>• Sınıf mevcutlarının eğitim-öğretime elverişli olması,</li><li>• Öğrencilerin okula devamının sağlanması,</li><li>• Disiplinsizlik ve karmaşa bulunmaması,</li><li>• Dilek ve öneriler kutusunun olması ve bunun dikkate alınması,</li><li>• İhtiyaç halinde çeşitli kursların açılması</li></ul>
Çalışanlar	<ul style="list-style-type: none"><li>• Teknolojik alt yapıdan öğretmenlerin yararlanma düzeylerinin yüksek olması.</li><li>• Genç ve dinamik bir eğitim çalışanlarının bulunması.</li><li>• Okulda hijyen ve temizliğin özenle yapılması,</li><li>• Personelin yüksek motivasyona sahip olması,</li><li>• Deneyimli ve uyumlu arkadaşlarla birlikte işbirliği içinde çalışılması,</li><li>• Bütün personellere yönelik seminerler düzenlenmesi</li></ul>

<b>Veliler</b>	<ul style="list-style-type: none"> <li>• Velilerle işbirliğinin yapılması.</li> <li>• Velilerimizi eğitim öğretim süreçlerine dâhil edilmesi,</li> <li>• Dilek ve öneriler kutusunun olması ve bunun dikkate alınması,</li> <li>• İnternet, telefon, faks ve benzeri iletişim araçlarının bulunması</li> </ul>
<b>Bina ve Yerleşke</b>	<ul style="list-style-type: none"> <li>• İlçe merkezinde olması, Okulun kaloriferli olması</li> <li>• Okulun su deposunun olması</li> <li>• Dış cephede ısı yalıtımının olması</li> <li>• Okul çevresinin güzelleştirilmesi için gerekli çalışmaların yapılması</li> </ul>
<b>Donanım</b>	<ul style="list-style-type: none"> <li>• İnternet, telefon, faks ve benzeri iletişim araçlarının bulunması</li> <li>• Eğitim teknolojilerinden yararlanma imkânlarının olması</li> <li>• Mesaj sisteminin etkin biçimde kullanılması</li> <li>• Her sınıfta akıllı tahta bulunması</li> </ul>
<b>Bütçe</b>	<ul style="list-style-type: none"> <li>• Maddi koşullar elverdiği sürece gerekli çalışmaların yapılması</li> <li>• Hayırsever katkıları</li> <li>• Bakanlıkça gönderilen ödenekler</li> </ul>
<b>Yönetim Süreçleri</b>	<ul style="list-style-type: none"> <li>• Deneyimli ve uyumlu arkadaşlarla birlikte işbirliği içinde çalışılması</li> <li>• Kurum içi yatay ve dikey iletişimin güçlü olması</li> <li>• Dinamik bir eğitim yöneticisi kadrosunun bulunması</li> <li>• Şeffaf bir yönetim anlayışı</li> <li>• Denetim sisteminin düzgün işleyişi</li> <li>• Teknoloji ve yeniliğe açık liderlerin bulunması,</li> <li>• Ortaklık kültürünün güçlü olması, eğitim araç ve gereçlerinin paylaşılabilmesi</li> <li>• Çağdaş ve şeffaf bir yönetim ve hizmet anlayışının benimsenmesi,</li> </ul>
<b>İletişim Süreçleri</b>	<ul style="list-style-type: none"> <li>• İnternet, telefon, faks ve benzeri iletişim araçlarının bulunması</li> <li>• Dilek ve öneriler kutusunun olması ve bunun dikkate alınması</li> <li>• Çalışanlarla ikili iletişim kanallarının açık olması.</li> </ul>

## Zayıf Yönler

<b>Öğrenciler</b>	<ul style="list-style-type: none"><li>• Öğrencilerin çevre ve sınıf temizliğine duyarlı olmaları</li><li>• Öğrencilere aile desteğinin yetersiz olması</li><li>• Hafızlık yapan öğrencilerin okul derslerine yeterli önemi vermemeleri</li><li>• Öğrencilerde derslere olan ilgisizlik</li><li>• Öğrencilerin ilgi ve yetenekleri doğrultusunda yönlendirilememesi,</li><li>• Öğrencilerin hazır bulunuşluluk düzeyindeki yetersizlik</li><li>• Sosyal ve kültürel faaliyetlerin istenilen düzeyde olmaması</li></ul>
<b>Veliler</b>	<ul style="list-style-type: none"><li>• Okul – Aile – Veli işbirliğinde bazı velilerin duyarlı olması</li><li>• Çoğu öğrenci velisinin kültür seviyesinin düşük olması</li></ul>
<b>Bina ve Yerleşke</b>	<ul style="list-style-type: none"><li>• Toplantı salonu yok</li><li>• Kapalı spor salonu yok</li><li>• Okul bahçesinin fiziki koşulları yetersiz</li><li>• Bahçenin iki okul tarafından ortak kullanılması</li><li>• Binanın farklı mekânların oluşturulmasına uygun olmaması,</li><li>• Sanat atölyesi yok</li></ul>
<b>Donanım</b>	<ul style="list-style-type: none"><li>• Bilişim Teknolojileri Laboratuvarının olmaması</li><li>• Fen ve yabancı dil laboratuvarı yok</li></ul>
<b>Bütçe</b>	<ul style="list-style-type: none"><li>• Binanın yenilenmesi için bütçe imkanlarının kısıtlı olması.</li><li>• Yeterli alan yok.</li></ul>
<b>Yönetim Süreçleri</b>	<ul style="list-style-type: none"><li>• Yönetim kadrosunun iş yükü fazlalığı ve tek müdür yardımcısı olması</li></ul>
<b>İletişim Süreçleri</b>	<ul style="list-style-type: none"><li>• Proje, beceri üretme potansiyelinin düşük olması,</li></ul>



## Dışsal Faktörler

<b>Fırsatlar</b>	
<b>Politik</b>	<ul style="list-style-type: none"><li>• Yerel Yönetimin eğitim hizmetlerine yönelik duyarlılığı,</li></ul>
<b>Ekonomik</b>	<ul style="list-style-type: none"><li>• Okulun her türlü bilgi ve ulaşım vb. ulaşabilme imkânının olması</li></ul>
<b>Sosyolojik</b>	<ul style="list-style-type: none"><li>• İlçede mezun öğrencilerin gidebileceği Anadolu Lisesi, fen lisesi, sağlık meslek lisesi, ticaret meslek lisesi, imam hatip lisesi, Anadolu kız lisesi, kız meslek lisesi gibi kurumların bulunması</li><li>• Genç nüfusun varlığı</li><li>• Okulumuzun ilçe merkezindeki stratejik konumunun getirdiği avantajlar,</li><li>• Orta Karadeniz Kalkınma Ajansı'nın merkezinin Samsun olması,</li><li>• Yakın sosyal çevrede ve şehir ölçeğinde eğitim kurumuna destek olma eğiliminin yüksek olması,</li></ul>
<b>Teknolojik</b>	<ul style="list-style-type: none"><li>• Teknolojinin sağladığı yeni öğrenme ve etkileşim fırsatlarının varlığı,</li><li>• Sınıfların tümünde internet bağlantısı ve akıllı tahta olması</li><li>• Okulun her türlü bilgi ve ulaşım vb. ulaşabilme imkânının olması</li></ul>
<b>Mevzuat-Yasal</b>	<ul style="list-style-type: none"><li>• Eğitimde sürekli değişen politikalarının geliştirilmesi.</li><li>• Okul yöneticilerin eğitime olan ilgi ve desteği</li><li>• Diğer kurum ve kuruluşlarla işbirliği yapılabilmesi</li><li>• Doküman yönetim sisteminin varlığı ve iş akışını hızlandırması.</li></ul>
<b>Ekolojik</b>	<ul style="list-style-type: none"><li>• Öğrencilerimizin çevreye karşı duyarlılıkları yüksek olması</li><li>• Okulumuzda “Cumhurbaşkanlığı Sıfır Atık Proje” kapsamında çalışmalar yapılması</li></ul>

## Tehditler

<b>Politik</b>	<ul style="list-style-type: none"><li>• Okulun yıkılıp yeniden yapılacağı ile ilgili düşünceler.</li><li>• İlçenin ve bölgenin sosyo-ekonomik yapısı</li></ul>
<b>Ekonomik</b>	<ul style="list-style-type: none"><li>• Sosyal kesimler arasındaki ekonomik ve kültürel kopukluklar</li><li>• Velilerin öğrencilere ve okula destek olmak istememesi</li><li>• Ailelerin geniş aile olması</li><li>• İlçenin ve bölgenin sosyo-ekonomik yapısı</li></ul>
<b>Sosyolojik</b>	<ul style="list-style-type: none"><li>• Toplumun eğitim öğretime, öğretim odaklı bakması</li><li>• Ailelerin geniş aile olması</li><li>• Velilerin eğitim düzeyinin düşük olması</li></ul>
<b>Teknolojik</b>	<ul style="list-style-type: none"><li>• Teknolojik alt yapının yenilenememesi.</li></ul>
<b>Mevzuat-Yasal</b>	<ul style="list-style-type: none"><li>• Sürekli değişen Eğitim politikaları</li></ul>
<b>Ekolojik</b>	<ul style="list-style-type: none"><li>• Okulun deprem kuşağında olması</li><li>• Nüfus rejimindeki istikrarsızlık, artan hareketlilik,</li></ul>

## Gelişim ve Sorun Alanları

Gelişim ve sorun alanları analizi ile GZFT analizi sonucunda ortaya çıkan sonuçların planın geleceğe yönelim bölümü ile ilişkilendirilmesi ve buradan hareketle hedef, gösterge ve eylemlerin belirlenmesi sağlanmaktadır.

Gelişim ve sorun alanları ayrımında eğitim ve öğretim faaliyetlerine ilişkin üç temel tema olan Eğitime Erişim, Eğitimde Kalite ve Kurumsal Kapasite kullanılmıştır. Eğitime erişim, öğrencinin eğitim faaliyetine erişmesi ve tamamlamasına ilişkin süreçleri; Eğitimde kalite, öğrencinin akademik başarısı, sosyal ve bilişsel gelişimi ve istihdamı da dâhil olmak üzere eğitim ve öğretim sürecinin hayata hazırlama evresini; Kurumsal kapasite ise kurumsal yapı, kurum kültürü, donanım, bina gibi eğitim ve öğretim sürecine destek mahiyetinde olan kapasiteyi belirtmektedir.

<b>Eğitime Erişim</b>	<b>Eğitimde Kalite</b>	<b>Kurumsal Kapasite</b>
<b>Okullaşma Oranı</b>	Akademik Başarı	Kurumsal İletişim
<b>Okula Devam/ Devamsızlık</b>	Sosyal, Kültürel ve Fiziksel Gelişim	Kurumsal Yönetim
<b>Okula Uyum, Oryantasyon</b>	Sınıf Tekrarı	Bina ve Yerleşke
<b>Özel Eğitime İhtiyaç Duyan Bireyler</b>	İstihdam Edilebilirlik ve Yönlendirme	Donanım
<b>Yabancı Öğrenciler</b>	Öğretim Yöntemleri	Temizlik, Hijyen
<b>Hayat boyu Öğrenme</b>	Ders araç gereçleri	İş Güvenliği, Okul Güvenliği
		Taşıma ve servis

Gelişim ve sorun alanlarına ilişkin GZFT analizinden yola çıkılarak saptamalar yapılırken yukarıdaki tabloda yer alan ayrımında belirtilen temel sorun alanlarına dikkat edilmesi gerekmektedir.

## Gelişim ve Sorun Alanlarımız

<b>1.TEMA: EĞİTİM VE ÖĞRETİME ERİŞİM</b>	
1	Özel Eğitime İhtiyaç Duyan bireyler
2	Okula uyum sorunları
3	Okulun ana giriş kapısının açıldığı caddenin trafiğe açık ve eğimli olması
4	Bahçe kapısının birden fazla ve denetimsiz olması

<b>2.TEMA: EĞİTİM VE ÖĞRETİMDE KALİTE</b>	
1	Öğretmenlere yönelik hizmet içi eğitimler
2	Eğitim öğretim sürecinde sanatsal, sportif ve kültürel faaliyetler
3	Ders araç ve gereçleri.
4	Yardımcı personel.
5	Okuma kültürü
6	Velilerin eğitim düzeyinin düşük olması
7	Velilerin öğrencilere ve okula destek olmak istememesi
8	Bazı velilerin davet edildiklerinde bile okula gelmeyecek kadar duyarsız olması
9	Ailelerin geniş aile olması
10	Toplumun eğitim öğretime, öğretim odaklı bakması,

### 3.TEMA: KURUMSAL KAPASİTE

1	Okul ve kurumların fiziki kapasitesinin yetersizliđi (Eđitim đretim ortamlarının yetersizliđi)
2	Okul ve kurumların sosyal, kltrel, sanatsal ve sportif faaliyet alanlarının yetersizliđi
3	Eđitim ve sosyal hizmet ortamlarının kalitesinin artırılması
4	Bahenin iki okul tarafından ortak kullanılması
5	Okul bahesinin fiziki kořulları yetersiz
6	Binanın farklı meknların oluřturulmasına uygun olmaması,

ŞEHİT MÜFTÜ İNAM HATİP ORTAOKULU

2024-2028 STRATEJİK PLAN

BÖLÜM III: MİSYON, VİZYON VE TEMEL DEĞERLER

Okul Müdürlüğümüzün Misyon, vizyon, temel ilke ve değerlerinin oluşturulması kapsamında öğretmenlerimiz, öğrencilerimiz, velilerimiz, çalışanlarımız ve diğer paydaşlarımızdan alınan görüşler, sonucunda stratejik plan hazırlama ekibi tarafından oluşturulan Misyon, Vizyon, Temel Değerler; Okulumuz üst kuruluna sunulmuş ve üst kurul tarafından onaylanmıştır.

## **MİSYONUMUZ**

“Bilmek egemen olmaktır.” savından hareketle öğrencilerimizin bilgiyi edinmelerine, bir değer olarak kabul etmelerine, etkili ve verimli kullanabilmelerine ve kendilerini tanıyıp ifade edebilmelerine rehberlik etmektir.

## **VİZYONUMUZ**

Toplumumuzun benimsediği milli ve manevi değerleri içselleştirerek kültürümüzü özümsemiş, özgüveni yüksek, iyi bir ortaöğretim kurumuna yerleşmeye ve modern toplumsal hayata uyum sağlamaya yetebilecek bilgi donanımına sahip bireyler yetiştirip bilimde, sanatta ve sporda ilçemizdeki ilköğretim kurumları arasında ilk üç sıra içerisinde yer almaktır.

## **TEMEL DEĞERLERİMİZ**

- 1) Önce insan,
- 2) Karşılıklı dürüstlük, güven ve duygudaşlık
- 3) Sabır, hoşgörü ve kararlılık,
- 4) Eğitimde süreklilik anlayışı,
- 5) Adaletli performans değerlendirme,
- 6) Bireysel farkları dikkate almak,
- 7) Kendisi ve çevresiyle barışık olmak,



- 8) Yetkinlik, üretkenlik ve girişimcilik ruhuna sahip olmak,
- 9) Doğa ve çevreyi koruma bilinci,
- 10) Sürekli gelişim
- 11) Sorumluluk duygusu ve özgüven bilincini kazandıracak etkinlikler
- 12) Fedakârlık
- 13) Kültüre bağlılık, herkese saygı
- 14) Söz hakkı
- 15) Yaratıcılık ve özgünlük

# ŞEHİT MÜFTÜ İNANM HATİP ORTAOKULU

## 2024-2028 STRATEJİK PLAN

### BÖLÜM IV: AMAÇ, HEDEF VE EYLEMLER

**Açıklama:**

- 1) Amaç, hedef, gösterge ve eylem kurgusu amaç Sayfa 16-17 da yer alan Gelişim Alanlarına göre yapılacaktır.
- 2) Altta erişim, kalite ve kapasite amaçlarına ilişkin örnek amaç, hedef ve göstergeler verilmiştir.
- 3) Erişim başlığında eylemlere ilişkin örneğe yer verilmiştir.

**TEMA I: EĞİTİM VE ÖĞRETİME ERİŞİM**

Eğitim ve öğretime erişim okullaşma ve okul terki, devam ve devamsızlık, okula uyum ve oryantasyon, özel eğitime ihtiyaç duyan bireylerin eğitime erişimi, yabancı öğrencilerin eğitime erişimi ve hayat boyu öğrenme kapsamında yürütülen faaliyetlerin ele alındığı temadır.

**Stratejik Amaç 1:**

Kayıt bölgemizde yer alan çocukların okullaşma oranlarını artıran, öğrencilerin uyum ve devamsızlık sorunlarını gideren etkin bir yönetim yapısı kurulacaktır.

*Stratejik Hedef 1.1.* Kayıt bölgemizde yer alan çocukların okullaşma oranları artırılacak ve öğrencilerin uyum ve devamsızlık sorunları da giderilecektir.

## Performans Göstergeleri

No	PERFORMANS GÖSTERGESİ	Mevcut	HEDEF				
		2023	2024	2025	2026	2027	2028
<b>PG.1.1.a</b>	Kayıt bölgesindeki öğrencilerden okula kayıt yaptırılanların oranı (%)	% 100	% 100	% 100	% 100	% 100	% 100
<b>PG.1.1.b</b>	İlkokul birinci sınıf öğrencilerinden en az bir yıl okul öncesi eğitim almış olanların oranı (%) (ilkokul)						
<b>PG.1.1.c</b>	Okula yeni başlayan öğrencilerden uyum eğitimine katılanların oranı (%)	% 100	% 100	% 100	% 100	% 100	% 100
<b>PG.1.1.d</b>	Bir eğitim ve öğretim döneminde 20 gün ve üzeri devamsızlık yapan öğrenci oranı (%)	% 4	% 0	% 0	% 0	% 0	% 0
<b>PG.1.1.e</b>	Bir eğitim ve öğretim döneminde 20 gün ve üzeri devamsızlık yapan yabancı öğrenci oranı (%)	% 0	% 0	% 0	% 0	% 0	% 0
<b>PG.1.1.f</b>	Okulun özel eğitime ihtiyaç duyan bireylerin kullanımına uygunluğu (0-1)	1	1	1	1	1	1
<b>PG.1.1.g</b>	Hayat boyu öğrenme kapsamında açılan kurslara devam oranı (%) (halk eğitim)						
<b>PG.1.1.h</b>	Hayat boyu öğrenme kapsamında açılan kurslara katılan kişi sayısı (sayı) (halk eğitim)						

## Eylemler

No	Eylem İfadesi	Eylem Sorumlusu	Eylem Tarihi
1.1.1.	Kayıt bölgesinde yer alan öğrencilerin tespiti çalışması yapılacaktır.	Okul Stratejik Plan Ekibi	01 Eylül-20 Eylül
1.1.2	Devamsızlık yapan öğrencilerin tespiti ve erken uyarı sistemi için çalışmalar yapılacaktır.	Şerafettin PARILDAY Müdür Yardımcısı	01 Eylül-30 Eylül
1.1.3	Devamsızlık yapan öğrencilerin velileri ile özel aylık toplantı ve görüşmeler yapılacaktır.	Rehberlik Servisi	Her ayın son haftası
1.1.4	Hizmet içi eğitim faaliyetlerinin planlanması ve öğretmenlerin yönlendirilmesi	Şerafettin PARILDAY Müdür Yardımcısı	Mayıs 2024-2028

ŞEHİT MÜFTÜ İNANM HATİP ORTAOKULU

2024-2028 STRATEJİK PLAN

TEMA II: EĞİTİM VE ÖĞRETİMDE KALİTENİN ARTIRILMASI

Eđitim ve đretimde kalitenin artırılması bařlıđı esas olarak eđitim ve đretim faaliyetinin hayata hazırlama iřlevinde yapılacak alıřmaları kapsamaktadır.

Bu tema altında akademik bařarı, sınav kaygıları, sınıfta kalma, ders bařarıları ve kazanımları, disiplin sorunları, đrencilerin bilimsel, sanatsal, kltrel ve sportif faaliyetleri ile istihdam ve meslek edindirmeye ynelik rehberlik ve diđer mesleki faaliyetler yer almaktadır.

### **Stratejik Ama 2:**

đrencilerimizin geliřmiř dnyaya uyum sađlayacak řekilde donanımlı bireyler olabilmesi iin eđitim ve đretimde kalite artırılacaktır.

*Stratejik Hedef 2.1.* đrenme kazanımlarını takip eden ve velileri de srece dhil eden bir ynetim anlayıřı ile đrencilerimizin akademik bařarıları ve sosyal faaliyetlere etkin katılımını artırılacaktır.

*(Akademik bařarı altında: ders bařarıları, kazanım takibi, st đrenime geiř bařarı ve durumları, karřılařtırmalı sınavlar, sınav kaygıları gibi akademik bařarıyı takip eden ve len gstergeler,*

*Sosyal faaliyetlere etkin katılım altında: sanatsal, kltrel, bilimsel ve sportif faaliyetlerin sayısı, katılım oranları, bu faaliyetler iin ayrılan alanlar, ders dıřı etkinliklere katılım takibi vb ele alınacaktır.)*

## Performans Göstergeleri

No	PERFORMANS GÖSTERGESİ	Mevcut	HEDEF				
		2023	2024	2025	2026	2027	2028
<b>PG.1.1.a</b>	Öğrencilerin her dönemdeki bütün yazılı ortalamalarına bakarak dönüt sağlanma oranı	% 100	% 100	% 100	% 100	% 100	% 100
<b>PG.1.1.b</b>	Öğrenci ve öğretmenin dikkat ve motivasyonunu artıracak her dönem yapılacak etkinliklerin sayısı	10	12	15	15	15	15
<b>PG.1.1.c</b>	Veli okul işbirliğini artırmak için her dönem yapılacak etkinliklerin sayısı	10	12	15	15	15	15
<b>PG.1.1.d</b>	Öğrencilerin ufkunu açıcı olarak yapılacak akademik ve kültürel gezilerin sayısı	5	6	8	10	10	10
<b>PG.1.1.e</b>	Bilimde, sanatta, sporda başarılı öğrencilerin her dönemde ödüllendirilme oranı	% 100	% 100	% 100	% 100	% 100	% 100
<b>PG.1.1.f</b>	Velilere öğrencilerin deneme sonuçlarını, devamsızlıklarını ve notlarını güncel olarak bildirilme oranı	% 100	% 100	% 100	% 100	% 100	% 100
<b>PG.1.1.g</b>	Okul öğrencilerinin yaşam şartlarının sınıf öğretmenleri tarafından tespit oranı	% 100	% 100	% 100	% 100	% 100	% 100
<b>PG.1.1.ğ</b>	Son sınıf öğrencilerinin koçluk sistemi ile takip edilme oranı	% 100	% 100	% 100	% 100	% 100	% 100



## Eylemler

No	Eylem İfadesi	Eylem Sorumlusu	Eylem Tarihi
1.1.1.	Öğrencilere gördüğü derslerden yapılan sınavların sonuçları analiz edilerek geri dönüt sağlanacaktır.	Bütün Öğretmenler	Sınav Dönemleri
1.1.2	Öğretmenler arası sportif ve kültürel etkinlikler düzenlenecektir.	Hüseyin AKAN	Her Öğretim Dönemi
1.1.3	Gezi gözlem kulübü kurularak yerel ve ulusal geziler planlanarak yapılacaktır.	Mustafa ÖZDEMİR	Her Öğretim Dönemi
1.1.4	Son sınıflara yönelik dönem başlarında ortaöğretim okullarına geziler düzenlenecektir.	Hacer SALMAN	Mayıs (Her Yıl)
1.1.5	Her öğrencinin yaşam şartları sınıf öğretmeni tarafından belirlenecektir.	Sınıf Rehber Öğretmenleri	Her Öğretim Dönemi
1.1.6	Velilere öğrencilerinin deneme sonuçları, sınav sonuçları, devamsızlıkları SMS yoluyla bildirilecektir.	Şerafettin PARILDAY	Her Öğretim Dönemi
1.1.7	Bilimde, sporda, sanatta başarılı olan öğrenciler ödüllendirilecektir	Mustafa ÖZDEMİR	Her Öğretim Dönemi
1.1.8	Öğrencilerin ufkunu açacak kariyer günleri düzenlenecektir.	Hacer SALMAN	Mayıs (Her Yıl)

*Stratejik Hedef 2.2.* Etkin bir rehberlik anlayışıyla, öğrencilerimizi ilgi ve becerileriyle orantılı bir şekilde üst öğrenime veya istihdama hazır hale getiren daha kaliteli bir kurum yapısına geçilecektir.

*(Üst öğrenime hazır: Mesleki rehberlik faaliyetleri, tercih kılavuzluğu, yetiştirme kursları, sınav kaygısı vb,*

*İstihdama Hazır: Kariyer günleri, staj ve işyeri uygulamaları, ders dışı meslek kursları vb ele alınacaktır.)*

### Performans Göstergeleri

No	PERFORMANS GÖSTERGESİ	Mevcut	HEDEF				
		2023	2024	2025	2026	2027	2028
<b>PG.1.1.a</b>	Yetiştirme kurslar katılım oranı (%)	75	80	85	85	90	95
<b>PG.1.1.b</b>	Düzenlenen Kariyer Günleri Sayısı	1	2	3	4	5	6
<b>PG.1.1.c</b>	Sınav kaygısı seminer sayısı	1	2	3	4	5	6
<b>PG.1.1.d</b>	Mesleki Rehberlik Faaliyetleri	10	11	12	13	14	15

## Eylemler

No	Eylem İfadesi	Eylem Sorumlusu	Eylem Tarihi
1.1.1.	Yetiştirme Kursları açılacak.	Okul Yönetimi ve Öğretmenler	Yıl Boyu
1.1.2	Kariyer Günleri düzenlenecek.	Okul Yönetimi ve Rehber Öğretmen	İki ayda bir
1.1.3	Sınav ve meslek tanıtımları ile ilgili seminer verilecek.	Rehber Servisi	Her ay
1.1.4	Okul mevlit ve musiki kursları açılacak.	Okul Yönetimi	Yıl Boyu
1.1.5	Tercih Kılavuzluğu	Tercih Komisyonu	LGS Tercih Döneminde

ŞEHİT MÜFTÜ İMAM HATİP ORTAOKULU

2024-2028 STRATEJİK PLAN

TEMA III: KURUMSAL KAPASİTE

### Stratejik Amaç 3:

Eğitim ve öğretim faaliyetlerinin daha nitelikli olarak verilebilmesi için okulumuzun kurumsal kapasitesi güçlendirilecektir.

#### Stratejik Hedef 3.1.

*(Kurumsal İletişim, Kurumsal Yönetim, Bina ve Yerleşke, Donanım, Temizlik, Hijyen, İş Güvenliği, Okul Güvenliği, Taşıma ve servis vb konuları ele alınacaktır.)*

#### Performans Göstergeleri

No	PERFORMANS GÖSTERGESİ	Mevcut	HEDEF				
		2023	2024	2025	2026	2027	2028
<b>PG.3.1.a</b>	Kütüphanedeki kitap sayısı	70	150	200	250	300	350
<b>PG.3.2.b</b>	Yapılan tadilat sayısı	5	10	15	15	20	20
<b>PG.3.3.c.</b>	Kişisel Gelişim alanında verilen seminer sayısı	1	2	3	4	5	5
<b>PG.3.4.d.</b>	Okul temizliğinden memnuniyet oranı (%)	%60	%70	%75	%80	%80	%85

## Eylemler

No	Eylem İfadesi	Eylem Sorumlusu	Eylem Tarihi
1.1.1.	Okulumuzun ikinci katında müdür odasının yanındaki oda etüt ve çalışma odası olarak düzenlenecektir.	Mustafa ÖZDEMİR	Her Eğitim Öğretim Dönemi
1.1.2	Düzenlenen etüt odasına TEOG dersleri için test dolabı alınacaktır.	Mustafa ÖZDEMİR	Her Eğitim Öğretim Dönemi
1.1.3	Okuldaki idari bölümler ve tüm dersliklerin pencerelerine zebra perde takılacaktır.	Okul İdaresi	Her Eğitim Öğretim Dönemi
1.1.4	Okulumuzun Fatih projesine dâhil edilmesi için gerekli girişimlerde bulunulacaktır.	Okul İdaresi	Her Eğitim Öğretim Dönemi
1.1.5	Okul bahçesinde oturma bankları temin edilerek bahçe yeniden Düzenlenecektir.	Mustafa ÖZDEMİR	Her Eğitim Öğretim Dönemi
1.1.6	Başta öğrenci tuvaletleri olmak üzere elektrik tüketiminin kontrol edilemediği bölümlere tasarruf amacıyla harekete duyarlı lambalar takılacaktır.	Okul İdaresi	Her Eğitim Öğretim Dönemi
1.1.7	Temizlik konulu projeler yürütülecek, öğretmen ve öğrencilerin projede aktif yer almaları sağlanacaktır.	Okul İdaresi	Her Eğitim Öğretim Dönemi

# ŞEHİT MÜFTÜ İMAM HATİP ORTAOKULU

## 2024-2028 STRATEJİK PLAN

### V. BÖLÜM: MALİYETLENDİRME

## 2024-2028 Stratejik Planı Faaliyet/Proje Maliyetlendirme Tablosu

Kaynak Tablosu	2024	2025	2026	2027	2028	Toplam
Genel Bütçe	20000	21000	23000	24000	25000	113000
Valilikler ve Belediyelerin Katkısı	0	0	0	0	0	0
Diğer (Okul Aile Birlikleri)	500	500	500	1000	1000	3500
<b>TOPLAM</b>	20500	21500	23500	25000	26000	116500



ŞEHİT MÜFTÜ İNAN HATİP ORTAOKULU

2024-2028 STRATEJİK PLAN

VI. BÖLÜM: İZLEME VE DEĞERLENDİRME

Okulumuz Stratejik Planı izleme ve deęerlendirme alıřmalarında 5 yıllık Stratejik Planın izlenmesi ve 1 yıllık geliřim planının izlenmesi olarak ikili bir ayrıma gidilecektir.

Stratejik planın izlenmesinde 6 aylık dnemlerde izleme yapılacak denetim birimleri, il ve ile mill eęitim mdrlę ve Bakanlık denetim ve kontrollerine hazır halde tutulacaktır.

Yıllık planın uygulanmasında yrtme ekipleri ve eylem sorumlularıyla aylık ilerleme toplantıları yapılacaktır. Toplantıda bir nceki ayda yapılanlar ve bir sonraki ayda yapılacaklar grřlp karara baęlanacaktır.